

Podręcznik użytkownika TME API

## Spis treści

Spis treści	2
Rejestr zmian w API	4
Wstęp	6
Uwagi	6
Uwierzytelnianie	6
Wstęp	6
Klucze w API	7
Klucz anonimowy	7
Klucz prywatny	7
Sekret aplikacji	7
Uwierzytelnienie z wykorzystaniem klucza	7
Wytyczne bezpieczeństwa	7
Nonce	8
Sugerowane rozwiązanie	8
Klucz anonimowy	8
Sugerowane rozwiązanie	8
Klucz prywatny	9
Sugerowane rozwiązanie	9
Sekret aplikacji	9
Sugerowane rozwiązanie	9
Bezpieczna komunikacja	10
Korzyści wynikające z używania szyfrowanego połączenia	10
Użycie	10
Komunikacja z API	10
Adres URL	11
Przykładowe adresy URL dla wywołań akcji w API	11
Dane	11
Formaty odpowiedzi	11
Niepoprawne zapytanie	11
Ogólne kody błędów odpowiedzi	12
Limity połączeń	12
Sygnatura w TME API	12
Generowanie sygnatury	13
Podstawa sygnatury	13
Przykład w TME API	14
TME API, przykładowy kod źródłowy	15

Klucz dla sygnatury	15
Implementacja HMAC	15
<b>Uwierzytelnianie klientów TME</b>	<b>16</b>
Auth/Init	17
Auth/GetNonce	20
<b>Pobieranie informacji o produktach</b>	<b>21</b>
Statusy produktów zwracane z API	22
Products/Search	24
Products/SearchParameters	28
Products/Autocomplete	30
Products/GetCategories	33
Products/GetDeliveryTime	35
Products/GetPrices	37
Products/GetParameters	40
Products/GetPricesAndStocks	42
Products/GetProducts	45
Products/GetProductsFiles	48
Products/GetStocks	52
Products/GetSymbols	54
Products/GetSimilarProducts	55
Products/GetRelatedProducts	58
<b>Pozostałe metody</b>	<b>59</b>
Utils/GetCountries	60
Utils/GetLanguages	61
Utils/Ping	62

# Rejestr zmian w API

- **1.21.0** (2016-10-03)  
NEW: Oddzielny rozdział o błędach mogących być zwróconych przez każdą akcję.  
NEW: Nowa akcja "Products/Autocomplete"  
CHANGE: Aktualizacja i rozszerzenie akcji "Products/Search"  
NEW: Nowa akcja "Products/SearchParameters"
- **1.20.0** (2016-07-07)  
NEW: Akcja "Products/GetProductsFiles" zwraca obrazki dla parametrów produktu w "ParametersImages"
- **1.19.0** (2016-06-21)  
CHANGE: Usunięto listę obsługiwanych walut, które są dostępne w akcji Utils/GetCountries
- **1.17.0** (2016-04-28)  
NEW: Akcja "Products/GetDeliveryTime" dla statusu DS\_DATE\_AS\_WEEK zwraca dodatkowe pole z zakresem dat
- **1.16.0** (2016-03-30)  
NEW: Akcja: Products/GetPricesAndStocks i Products/GetPrices - możliwość pobierania cen brutto w kontekście zapytania tokenem anonimowym  
NEW: Akcja: Products/GetProductsFiles - dodano nowe zdjęcia produktów w "AdditionalPhotoList"  
NEW: Akcja: Products/GetPricesAndStocks i Products/GetPrices - dodano informację o stawce i rodzaju podatku VAT dla zwracanych cen
- **1.13.0** (2015-12-04)  
NEW: Akcja: Products/GetProductsFiles - zwraca listę miniatur zdjęć produktów, zdjęcia wysokiej rozdzielczości oraz listy zdjęć prezentacji "360"
- **1.12.0** (2015-07-04)  
NEW: Akcje: Products/GetProducts, Products/Search - zawierają teraz dodatkowe informacje o gwarancji produktu
- **1.10.3** (2015-05-12)  
FIX: "Multiples" zwraca identyczną wartość jak "MinAmount"
- **1.10.0** (2015-04-16)  
NEW: Akcja "Products/GetDeliveryTime" dla statusu DS\_DATE\_AS\_WEEK zwraca dodatkowe pole "Year"
- **1.9.1** (2015-03-05)  
FIX: W przypadku braku zdjęć pola "Photo" i "Thumbnail" przyjmują "null" zamiast "empty string"
- **1.8.7** (2015-02-17)  
CHANGE: Akcja Products/GetProductsFiles zwraca teraz pliki produktów we wszystkich językach oraz informację o rozmiarze i języku pliku  
FIX: Statusy produktów: naprawiono zwracanie statusu DANGEROUS i innych
- **1.6.0** (2014-12-08)  
FIX: Poprawa błędu pustych odpowiedzi o odpytania z cenami  
CHANGE: Zmiana ścieżek do zdjęć produktów i miniatur - z "katalog\_pics" na "products\_pics"
- **1.5.1** (2014-11-17)  
FIX: Poprawka niedziałającego parametru "SearchWithStock" w akcji "/Products/Search"
- **1.5.0** (2014-06-18)  
NEW: Nowa akcja "/Products/GetDeliveryTime" pozwalająca na pobieranie szacowanych terminów dostawy produktów

NEW: Nowa akcja `"/Products/GetRelatedProducts"`

NEW: Akcja `"/Products/GetCategories"` zwraca nowy parametr - `"SubTreeCount"` - integer

FIX: Nowy opcjonalny parametr typu Boolean `"Tree"` w akcji `"/Products/GetCategories"` pozwalający na pobieranie drzewka kategorii w formie płaskiej

FIX: Nowy opcjonalny parametr `"CategoryId"` w akcji `"/Products/GetCategories"`

FIX: Typ parametru `"Depth"` w akcji `"/Products/GetCategories"` został zmieniony na Integer

- **1.3.1** (2013-08-28)

FIX: Aktualizacja dokumentacji. Kod źródłowy generujący sygnaturę w TME API został przeniesiony do serwisu github.com

- **1.3.0** (2013-08-22)

NEW: Nowa akcja umożliwiająca pobranie Nonce niezbędnego przy uwierzytelnianiu klientów TME - `"/Auth/GetNonce"`. Zmiana w sposobie uwierzytelniania.

NEW: Nowy parametr `"Nonce"` wymagany w akcji `"/Auth/Init"`.

NEW: Wprowadzenie sygnatury HMAC-SHA1 stosowanej do podpisu odpytań do API. Nowy parametr `ApiSignature` opcjonalny tylko przez pewien czas, w kolejnej wersji będzie wymagany.

FEATURE: Nowy parametr zwracany w akcji `"/Products/GetPrices"` oraz `"/Products/GetPricesAndStocks"` - `/PriceList/Special` (boolean).

- **1.2.0** (2013-06-27)

NEW: Nowa akcja umożliwiająca uwierzytelnianie klientów TME - `"/Auth/Init"`.

NEW: Nowa akcja umożliwiająca pobranie produktów podobnych - `"/Products/GetSimilarProducts"`.

FIX: Dodany brakujący opis parametru `"Language"` zwracanego w akcji `"/Products/GetProducts"`.

- **1.1.0** (2013-06-18)

NEW: Nowa akcja umożliwiająca wyszukiwanie produktów w ofercie TME - `"/Products/Search"`.

NEW: Akcje umożliwiające sprawdzenie statusu API oraz pobranie listy obsługiwanych języków lub krajów - zebrane w namespace `Utils`.

- **1.0.2** (2013-03-07)

FEATURE: Możliwość ograniczenia zwracanej listy symboli produktów do wybranej kategorii. Nazwa nowego opcjonalnego parametru to `"CategoryId"`. Zmiany w akcji `"/Products/GetSymbols"`.

FEATURE: Dodanie opisu mechanizmu limitującego połączenia do API w sekcji `"Limity połączeń"`.

- **1.0.1** (2013-03-05)

FEATURE: Informacja o przynależności produktu do kategorii - nowe pole `"CategoryId"` w zwracanych danych. Zmiany w akcji `"/Products/GetProducts"`.

FEATURE: Informacja o rodzaju zwracanej ceny - netto lub brutto. Nazwa nowego pola to `"PriceType"`. Zmiany w akcji `"/Products/GetPrices"` oraz `"/Products/GetPricesAndStocks"`.

- **1.0.0** - *Pierwsze stabilne wydanie API.* (2013-02-01)

# Wstęp

Ten dokument stanowi specyfikację API należącego do firmy Transfer Multisort Elektronik Sp. z o.o. i adresowany jest do Developerów, którzy chcą wykorzystać możliwości API w swoich własnych aplikacjach. Do jego zrozumienia wymagana jest podstawowa znajomość protokołu HTTP i formatów XML oraz JSON. Wszystkie przykłady zaprezentowane w kolejnych rozdziałach zostały przygotowane w języku PHP.

API jest zamkniętym systemem i wymaga rejestracji konta deweloperskiego pod adresem <https://developers.tme.eu/signup>. Po ukończeniu rejestracji Developer może wygenerować dowolną liczbę anonimowych kluczy dostępu, które pozwolą mu korzystać z API. Klucze anonimowe dają dostęp do ograniczonej liczby akcji. Dopiero wygenerowany klucz prywatny pozwala w pełni wykorzystać potencjał API.

## Uwagi

API jest produktem wciąż rozwijanym i wszelkie komentarze dotyczące jego wydajności, problemów i ogólnego wrażenia związanego z użytkowaniem są zawsze mile widziane. Uwagi można zgłaszać pod adresem <https://developers.tme.eu/dev/issues> (strona dostępna jest po zalogowaniu).

W przypadku wykrytych błędów bezpieczeństwa prosimy o kontakt bezpośrednio pod adresem e-mail: [security@tme.eu](mailto:security@tme.eu)

# Uwierzytelnianie

## Wstęp

Proces uwierzytelniania polega na wykorzystaniu odpowiedniego klucza (ang. token) w celu uzyskania dostępu do określonych akcji udostępnianych przez API. Istnieją dwa rodzaje kluczy, klucz prywatny oraz anonimowy. Każdy z tych kluczy charakteryzuje inny poziom uprawnień do akcji w API.

## Klucze w API

### Klucz anonimowy

Klucz anonimowy jest kluczem niepowiązaniem z klientem w TME. Za jego pośrednictwem można wykonywać akcje w API, które nie wymagają posiadania konta w serwisie [www.tme.eu](http://www.tme.eu) Klucz anonimowy identyfikuje aplikację oraz Developera.

### Klucz prywatny

Klucz prywatny powstaje w wyniku powiązania klucza anonimowego z kontem klienta w serwisie [www.tme.eu](http://www.tme.eu), identyfikuje on aplikację, Developera oraz klienta TME.

### Sekret aplikacji

Sekret aplikacji (*app secret* lub *application secret*) wykorzystywany jest do generowania sygnatury **HMAC-SHA1**, która zostaje przesłana razem z parametrami do TME API pod nazwą parametru *ApiSignature*.

Sygnatura generowana jest z parametrów żądania, metody żądania oraz URI. Więcej informacji na temat sposobu generowania sygnatury znajduje się w rozdziale [Sygnatura w API](#).

### Uwierzytelnienie z wykorzystaniem klucza

W celu wywołania akcji dostępnych w API należy przesłać klucz anonimowy lub prywatny w parametrze *Token*.

## Wytyczne bezpieczeństwa

Wytyczne bezpieczeństwa zawierają zbiór informacji opisujących używanie kluczy w API. Jest to zbiór dobrych praktyk oraz informacji, które Developer powinien przyswoić przed

rozpoczęciem procesu implementacji komunikacji z API.

## Nonce

Nonce (ang. number used once) jest ciągiem o długości 10 znaków wykorzystywanym w procesie uwierzytelniania klienta TME w aplikacji. Nonce jest ważne przez okres 600 sekund od momentu wygenerowania poprzez użycie akcji /Auth/GetNonce. W momencie przesłania Nonce w akcji /Auth/Init zostaje ono automatycznie unieważnione.

### Sugerowane rozwiązanie

- Zalecanym rozwiązaniem jest przechowywanie Nonce w pamięci aplikacji jedynie na czas uwierzytelniania klienta TME.

## Klucz anonimowy

Klucz anonimowy posiada długość 45 znaków. Jest generowany przez Developera w panelu TME API. Do każdej aplikacji utworzonej w panelu zostaje przypisany jeden unikalny klucz anonimowy.

Utrata klucza anonimowego może skutkować odpytaniami do API wywoływanymi przez inną aplikację podszywającą się pod aplikację Developera. Pomimo niskiego poziomu uprawnień jaki posiada klucz anonimowy dobrą praktyką jest bezpieczne przechowywanie klucza anonimowego oraz nieujawnianie go osobom trzecim.

Nie istnieje ryzyko ujawnienia danych personalnych Developera lub aplikacji przez osobę, która wejdzie w posiadanie klucza anonimowego. Niepożądanym skutkiem ujawnienia klucza może być zaburzenie statystyk wywołań do API lub wyczerpanie dostępnego limitu ilości odpytań.

### Sugerowane rozwiązanie

- Zaciemnienie kodu (ang. obfuscation), tak aby klucz anonimowy był składowany w sposób nie pozwalający osobom nieupoważnionym na dostęp do jego zawartości.



## Klucz prywatny

Klucz prywatny posiada długość 50 znaków. Utworzenie klucza prywatnego jest możliwe poprzez powiązanie klucza anonimowego z kontem klienta w serwisie [www.tme.eu](http://www.tme.eu). Powiązanie może zostać utworzone przez Developera w panelu TME API.

Klucz prywatny nie powinien być w żaden sposób udostępniany lub wyświetlany. Osoba, która wejdzie w posiadanie klucza prywatnego będzie w stanie wywoływać odpytania do API używając tożsamości klienta [www.tme.eu](http://www.tme.eu) tylko wtedy gdy znany jest również sekret aplikacji.

W przypadku utraty klucza prywatnego powinien on zostać niezwłocznie zablokowany. Blokady klucza prywatnego można dokonać w panelu [www.tme.eu](http://www.tme.eu) logując się na konto klienta powiązane z tym kluczem. Utrata klucza prywatnego nie jest tożsama z utratą hasła do serwisu [www.tme.eu](http://www.tme.eu).

Na podstawie klucza prywatnego możliwe jest jednoznaczne określenie klienta serwisu [www.tme.eu](http://www.tme.eu), który został z tym kluczem powiązany. W przypadku utraty klucza należy go unieważnić w trybie natychmiastowym.

### Sugerowane rozwiązanie

- Klucz prywatny nie powinien być przechowywany w formie tekstu jawnego.
- Jeżeli nie ma potrzeby prezentacji całego klucza prywatnego, zaleca się wyświetlenie kilku pierwszych znaków.

## Sekret aplikacji

Sekret aplikacji posiada długość 20 znaków. Występuje pod nazwą *app secret* lub *application secret*. Utworzenie sekretnego klucza aplikacji możliwe jest w panelu TME API. Wygenerowanie sekretnego klucza jest obowiązkowe aby móc korzystać z TME API.

W przypadku utraty sekretnego klucza aplikacji, należy go unieważnić w trybie natychmiastowym. Można tego dokonać poprzez panel TME API.

### Sugerowane rozwiązanie

- Sekret aplikacji nie powinien być przechowywany w formie tekstu jawnego.
- W przypadku przechowywania klucza w miejscu gdzie inni użytkownicy lub aplikacje mają do niego dostęp (np. pamięć telefonu) zaleca się użycie silnego szyfrowania.
- Sekret aplikacji nie powinien być nigdzie wyświetlany.

## Bezpieczna komunikacja

Niezależnie od wybranego sposobu zabezpieczenia kluczy przechowywanych w aplikacji należy pamiętać, że dane w końcowym etapie wysyłane są przez Internet, kanał komunikacji, który jest częstym celem ataków. Aby zniwelować ryzyko naruszenia prywatności użytkowników, cała komunikacja z API odbywa się poprzez szyfrowane połączenie SSL za pomocą klucza o długości 256 bitów. SSL jest jedynym dostępnym protokołem komunikacji z API.

### Korzyści wynikające z używania szyfrowanego połączenia

- Wszystkie dane wysłane do API są automatycznie szyfrowane bez dodatkowej ingerencji Developera.
- Większe bezpieczeństwo oraz spójność danych.
- Powszechnie używane oraz łatwe w implementacji rozwiązanie.
- Rozwiązanie zapewnia poufność danych przesyłanych przez Internet.

### Użycie

Szyfrowane połączenie SSL do API nie stanowi pełnego, bezpiecznego rozwiązania jeżeli Developer w niepoprawny sposób zaimplementował komunikację z API. Podczas połączenia powinien zostać zweryfikowany certyfikat, którym przedstawia się API.

Sytuacja, w której API przedstawi się błędnym lub wygasłym certyfikatem, komunikacja nie powinna zostać nawiązana. Może to oznaczać próbę wyłudzenia, nadużycia lub atak MITM, który może skutkować przejęciem klucza przesłanego do API.

**Nie należy akceptować niepoprawnego lub wygasłego certyfikatu!**

## Komunikacja z API

## Adres URL

Komunikacja z API odbywa się protokołem HTTPS. Jedyną akceptowaną przez API metodą protokołu jest metoda POST. Adres URL zmienia się w zależności od nazwy akcji oraz formatu odpowiedzi.

API dostępne jest pod głównym adresem: **https://api.tme.eu/**

Zapytanie do API zostanie obsłużone prawidłowo przez serwer jedynie wtedy gdy:

- Zostanie zdefiniowany format odpowiedzi.
- Adres URL będzie zawierał nazwę akcji wraz z prefiksem.

Format zapytania: **https://api.tme.eu/[prefiks]/[nazwa\_akcji].[format\_odpowiedzi]**

## Przykładowe adresy URL dla wywołań akcji w API

```
https://api.tme.eu/Products/GetPrices.json  
https://api.tme.eu/Products/GetStocks.xml
```

## Dane

Dane będące odpowiedzią z API są zwracane w jednym z dostępnych formatów, jest to XML lub JSON. Odpowiedź zwracana jest w kodowaniu UTF-8. W zależności od wybranej akcji, zmienia się zestaw parametrów, które są wymagane. Szczegóły dotyczące poszczególnych akcji zostały opisane w rozdziale dotyczącym metod API.

## Formaty odpowiedzi

Odpowiedź z API oprócz danych zwróconych w formacie JSON lub XML dodatkowo zwraca nagłówki HTTP. Każda akcja, która zakończyła się powodzeniem zwraca status HTTP 200. Wszystkie inne statusy odpowiedzi HTTP oznaczają błąd.

## Niepoprawne zapytanie

W przypadku niepoprawnego zapytania do API, gdy nie został zdefiniowany format odpowiedzi lub nie została zdefiniowana akcja w adresie URL, zostanie zwrócony komunikat błędu. Błąd zostanie zwrócony w formie czystego tekstu, *E\_UNKNOWN\_REQUEST\_FORMAT* lub *E\_API\_ACTION\_NOT\_SPECIFIED*.

## Ogólne kody błędów odpowiedzi

Każda akcja API może zwrócić jeden z poniższych błędów:

Error	Description
E_INPUT_PARAMS_VALIDATION_ERROR	Błąd walidacji parametrów wejściowych
E_REQUIRED_INPUT_PARAMS_MISSING	Brakujące parametry wejściowe
E_AUTHENTICATION_FAILED	Błąd autentykacji (nieprawidłowy token)
E_AUTHORIZATION_FAILED	Brak dostępu lub inna przyczyna
E_SERVICE_UNAVAILABLE	Usługa po stronie TME jest niedostępna. W przypadku wystąpienia tego błędu należy powtórzyć zapytanie co kilka sekund aż do otrzymania innej odpowiedzi.
E_ERROR	Nieznany kod błędu. W odpowiedzi może znajdować się więcej informacji.

## Limity połączeń

Na każdy klucz przypada pula 15 połączeń do API. Każde nowe połączenie z wykorzystaniem danego klucza zabiera 1 z puli. Co sekundę do puli wraca 5 połączeń, ale ich liczba nigdy nie przekroczy 15. API nie umożliwia wykonania większej liczby połączeń w ciągu sekundy.

W przypadku próby połączenia po wykorzystaniu całej puli API odpowie komunikatem z nagłówkiem:

```
HTTP/1.1 509 Bandwidth Limit Exceeded
Retry-After: 1
...
```

Zwiększenie tych limitów dla pojedynczych kluczy wymaga napisania wiadomości na adres: [developers@tme.eu](mailto:developers@tme.eu)

## Sygnatura w TME API

Sygnatura jest unikalnym odciskiem żądania wysłanego do API. Jest zawsze taka sama dla tego samego zbioru parametrów oraz tego samego sekretnego klucza. Sygnatura pozwala uniknąć problemów w komunikacji z API gdy w wyniku błędu w skrypcie, zostaje wysłany dodatkowy parametr, którego się nie spodziewaliśmy.

Wykorzystanie sygnatury zapewnia integralność oraz autentyczność danych.

W przypadku przesłania do TME API niepoprawnej sygnatury zostaje zwrócony błąd **E\_INVALID\_SIGNATURE**.

Nazwa parametru przekazywanego do API to **ApiSignature**

## Generowanie sygnatury

Sygnatura wykorzystywana w API to [HMAC](#) (*Keyed-Hashing for Message Authentication*) natomiast nazwa funkcji skrótu wykorzystywanej przy generowaniu sygnatury to SHA-1, w rezultacie otrzymujemy **HMAC-SHA1**. Sposób generowanie sygnatury w TME API jest analogiczny do procesu budowania sygnatury [OAuth 1.0a HMAC-SHA1](#).

Przykładowe parametry zapytania oraz przedstawione założenia pochodzą ze specyfikacji RFC 5849 <http://tools.ietf.org/html/rfc5849>

**Sygnatura HMAC-SHA1 powinna zostać wygenerowana w formie binarnej a następnie zakodowana funkcją Base64.**

## Podstawa sygnatury

Podstawa dla sygnatury tworzona jest z połączenia ze sobą w odpowiedniej kolejności podanych elementów żądania HTTP. Należy zwrócić uwagę na kolejność parametrów żądania, które przed zakodowaniem powinny zostać posortowane alfabetycznie.

- Metoda żądania HTTP (np. "GET", "HEAD", "POST" itd.) pisana wielkimi literami
- Znak '&' (kod ASCII: 38)
- Bazowy ciąg [URI](#)
- Znak '&' (kod ASCII: 38)
- [Znormalizowane](#) parametry zapytania po [zakodowaniu](#)

Przykładowe zapytanie HTTP,

```
POST /request?b5=%3D%253D&a3=a&c%40=&a2=r%20b HTTP/1.1
Host: example.com
Content-Type: application/x-www-form-urlencoded
Authorization: OAuth realm="Example",
    oauth_consumer_key="9djdj82h48djs9d2",
    oauth_token="kkk9d7dh3k39sjv7",
    oauth_signature_method="HMAC-SHA1",
    oauth_timestamp="137131201",
    oauth_nonce="7d8f3e4a",
    oauth_signature="bYT5CMsGcbgUdFHObYMEfcx6bsw%3D"

c2&a3=2+q
```

dla którego wygenerowana podstawa sygnatury wygląda następująco:

```
POST&http%3A%2F%2Fexample.com%2Frequest&a2%3Dr%2520b%26a3%3D2%2520q%26a3%3Da%26b5%3D%253D%25253D%26c%2540%3D%26c2%3D%26oauth_consumer_key%3D9djdj82h48djs9d2%26oauth_nonce%3D7d8f3e4a%26oauth_signature_method%3DHMAC-SHA1%26oauth_timestamp%3D137131201%26oauth_token%3Dkkk9d7dh3k39sjv7
```

## Przykład w TME API

W TME API aktualnie jedyną dostępną metodą żądania jest *POST*. Podstawa sygnatury w TME API w każdym przypadku zaczyna się tym samym tekstem tj. **POST&https://api.tme.eu/**. Przykładowy URI dla akcji *Ping* w API wygląda następująco:

```
POST&https://api.tme.eu/Utils/Ping.json
```

W formie zakodowanej:

```
POST&https%3A%2F%2Fapi.tme.eu%2FUtils%2FPing.json
```

Parametry do API wysyłane są metodą *POST*, każdy z parametrów zostaje dołączony do URI:

```
Metoda żądania: POST
URI: https://api.tme.eu/Products/GetStocks.json
Parametry:
* SymbolList[0] = 1N4007
* SymbolList[1] = 1/4W1.1M
* Language = EN
* Token = a94a8fe5ccb19ba61c4c0873d391e987982fbbd3
* ApiSignature = tkTK5o2VGvcBbDQqoIXKq25Brqw=
```

**Należy pamiętać o usunięciu parametru *ApiSignature* oraz jego wartości z procesu generowania podstawy sygnatury.**

Normalizacja oraz zakodowanie parametrów pamiętając o sortowaniu alfabetycznym:

```
Language=EN&SymbolList%5B0%5D=1N4007&SymbolList%5B1%5D=1%2F4W1.1M&Token=a94a8f
e5ccb19ba61c4c0873d391e987982fbbd3
```

URI wraz z metodą żądania:

```
POST&https://api.tme.eu/Products/GetStocks.json
```

Gotowa podstawa sygnatury czyli zakodowany ciąg URI wraz z metodą żądania oraz parametrami:

```
POST&https%3A%2F%2Fapi.tme.eu%2FProducts%2FGetStocks.json&Language%3DEN%26SymbolLis
t%25B0%255D%3D1N4007%26SymbolList%25B1%255D%3D1%252F4W1.1M%26Token%3Da94a8
fe5ccb19ba61c4c0873d391e987982fbbd3
```

**Należy pamiętać o zakodowaniu wygenerowanej sygnatury HMAC-SHA1 w formie**

binarnej, funkcją *Base64*.

Wygenerowana sygnatura **HMAC-SHA1** dla sekretnego klucza o wartości "test" po zakodowaniu funkcją [Base64](#):

```
tkTK5o2VGvcBbDQqolXKq25Brqw=
```

Przygotowana w ten sposób sygnatura jest gotowa do przesłania do TME API jako parametr *ApiSignature*.

## TME API, przykładowy kod źródłowy

<https://github.com/tme-dev/TME-API>

## Klucz dla sygnatury

Klucz wykorzystywany przy generowaniu sygnatury jest przypisany do aplikacji. Więcej informacji na jego temat można znaleźć w sekcji: [Sekret aplikacji](#)

## Implementacja HMAC

Poniżej znajduje się lista implementacji HMAC w najpopularniejszych językach programowania.

Język	Implementacja HMAC
PHP	<a href="http://php.net/manual/en/function.hash-hmac.php">http://php.net/manual/en/function.hash-hmac.php</a>
Java	<a href="http://docs.oracle.com/cd/E23943_01/api/fs.1111/e10668/oracle/security/crypto/core/HMAC.html">http://docs.oracle.com/cd/E23943_01/api/fs.1111/e10668/oracle/security/crypto/core/HMAC.html</a>
Android	<a href="http://developer.android.com/reference/java/security/package-summary.html">http://developer.android.com/reference/java/security/package-summary.html</a>
Python	<a href="http://docs.python.org/2/library/hmac.html">http://docs.python.org/2/library/hmac.html</a>
C#	<a href="http://msdn.microsoft.com/en-us/library/system.security.cryptography.hmac.aspx">http://msdn.microsoft.com/en-us/library/system.security.cryptography.hmac.aspx</a>
Objective-C	<a href="http://stackoverflow.com/questions/756492/objective-c-sample-code-for-hmac-sha1">http://stackoverflow.com/questions/756492/objective-c-sample-code-for-hmac-sha1</a>

# **Uwierzytelnianie klientów TME**



## Auth/Init

Akcja zwraca klucz w przypadku braku błędów. Klucz może zostać wykorzystany w dostępie do API z uprawnieniami klienta TME. Klucz tymczasowy po wygenerowaniu na stronie [www.tme.eu](http://www.tme.eu) jest ważny jedynie przez 600 sekund. Jeżeli klucz tymczasowy wygaśnie, z API zostanie zwrócony błąd E\_AUTH\_TOKEN\_EXPIRED.

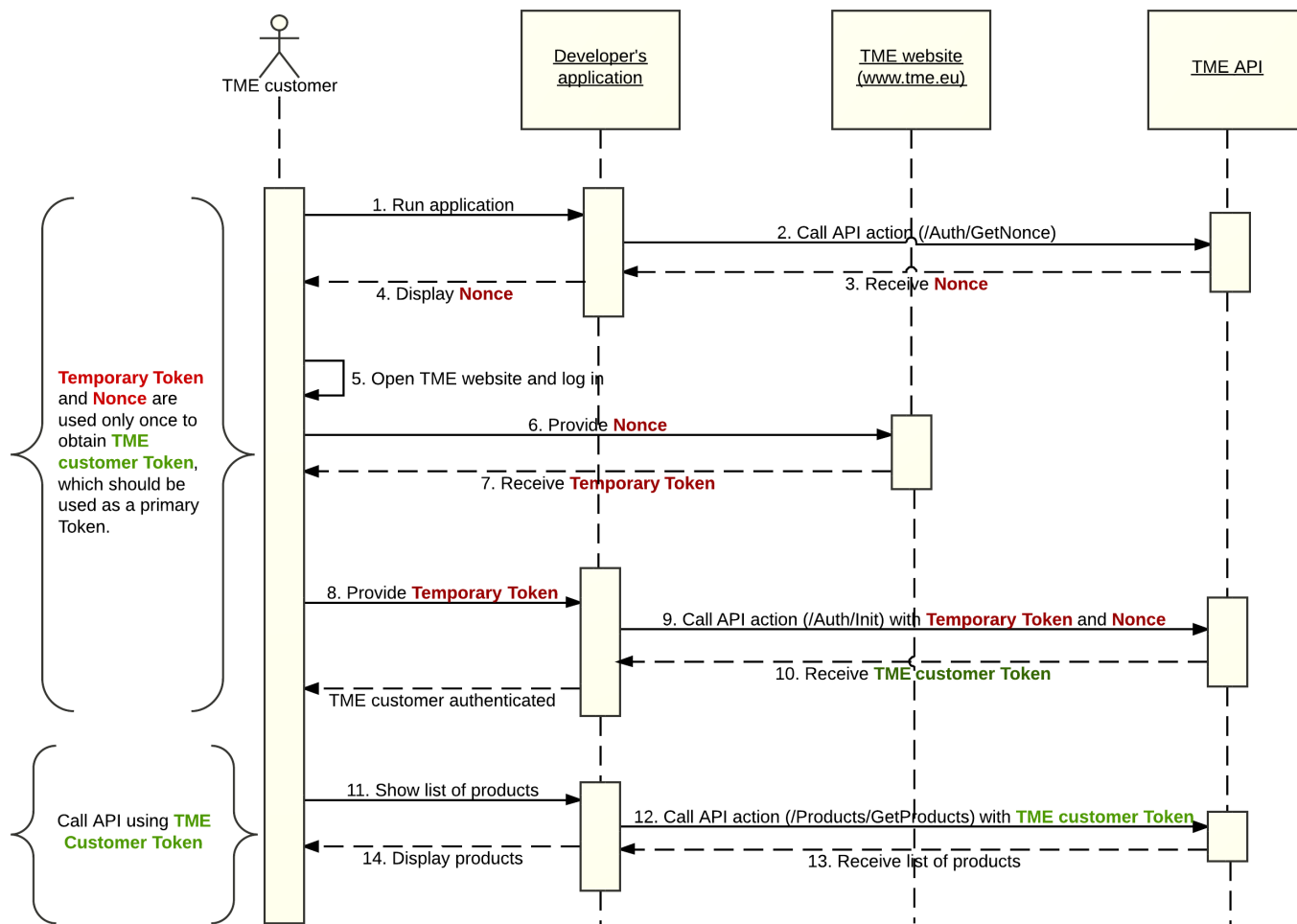
Przykładowy schemat uwierzytelniania klienta TME:

1. Aplikacja wyświetla klientowi TME, Nonce z akcji /Auth/GetNonce
2. Klient TME loguje się na stronie internetowej TME oraz rejestruje nową aplikację w Panelu Klienta podając otrzymany numer Nonce
3. Klient TME przepisuje do aplikacji klucz tymczasowy uzyskany po wpisaniu numeru Nonce na stronie internetowej TME
4. Aplikacja przesyła do akcji /Auth/Init, klucz tymczasowy pozyskany od klienta TME (pkt. 3) oraz Nonce (pkt. 1)
5. W odpowiedzi z akcji /Auth/Init zostaje zwrócony klucz, który pozwala na dostęp do wszystkich akcji API z uprawnieniami klienta TME

Krok 1 może zostać zastąpiony przez automatyczne przekierowanie klienta na odpowiedni adres URL (przedstawiony poniżej) np. w nowym oknie przeglądarki.

Adres URL służący do generowania klucza tymczasowego:

<https://www.tme.eu/pl/Profile/Applications/new?nonce=1111111111>. Nonce w adresie URL powinno zostać podmienione.



## Możliwe błędy

E\_AUTH\_TOKEN\_EXPIRED  
 E\_AUTH\_NOT\_SUCCESSFUL  
 E\_AUTH\_TOKEN\_IS\_INVALID

## Parametry żądania

**Token** : String

Klucz anonimowy.

**TempToken** : String

Klucz tymczasowy wygenerowany przez klienta TME na stronie [www.tme.eu](http://www.tme.eu).

## Kształt odpowiedzi

- Status (**String**) - Status odpowiedzi. Jeżeli jest to "OK" oznacza, że akcja się powiodła.
- Data (**Object**) - Struktura zawierająca odpowiedź z akcji.
  - Token (**String**) - Klucz uwierzytelnionego klienta TME.

**Przykładowa odpowiedź**

```
{
  "Status": "OK",
  "Data": {
    "Token": "a94a8fe5ccb19ba61c4c0873d391e987982fbbd3a94a8fe5cc"
  }
}
```

## Auth/GetNonce

Akcja zwraca Nonce (jednorazową wartość) wykorzystywaną w akcji /Auth/Init. Nonce jest wymagane podczas uwierzytelniania klientów TME. Po wygenerowaniu przez API, jest ważne jedynie przez 600 sekund.

### Możliwe błędy

E\_AUTH\_NOT\_SUCCESSFUL

E\_AUTH\_NONCE\_NOT\_GENERATED

### Parametry żądania

**Token** : String

Klucz anonimowy.

### Kształt odpowiedzi

- Status (**String**) - Status odpowiedzi. Jeżeli jest to "OK" oznacza, że akcja się powiodła.
- Data (**Object**) - Struktura zawierająca odpowiedź z akcji.
  - Nonce (**String**) - Wygenerowane Nonce.

### Przykładowa odpowiedź

```
{
  "Status": "OK",
  "Data": {
    "Nonce": "7211B911B3"
  }
}
```

## **Pobieranie informacji o produktach**

## Statusy produktów zwracane z API

API może zwracać kilka statusów dla jednego produktu. Niektóre statusy informują o tym, że nie wszystkie informacje zwrócone z API można wyświetlić użytkownikowi.

### **NEW**

Produkt powinien być oznaczony jako "nowość".

### **SALE**

Produkt powinien być oznaczony jako wyprzedaż.

### **PROMOTED**

Produkt powinien być oznaczony jako promocja.

### **DANGEROUS**

Produkt powinien być oznaczony jako "produkt niebezpieczny".

### **AVAILABLE\_WHILE\_STOCKS\_LAST**

Produkt zawiera adnotację "Produkt wycofywany z oferty".

### **HARDLY\_AVAILABLE**

Produkt zawiera adnotację "Produkt trudnodostępny".

### **ONLY\_FOR\_SPECIAL\_ORDER**

Produkt zawiera adnotację "Produkt na specjalne zamówienia".

### **CANNOT\_BE\_ORDERED**

Produkt zawiera adnotację "Produkt niedostępny w sprzedaży w Twoim kraju".

### **ACID**

Produkt zawiera adnotację "Produkt na specjalne zamówienie" tylko dla klientów z Polski. Ponadto musi zawierać informację o tym, że zawiera kwas ("Ze względu na zapisy Ustawy z dn. 24 kwietnia 2009 r. o bateriach i akumulatorach skontaktuj się z nami, aby zamówić ten produkt."). Dla tego typu produktów wolno nam wyświetlić TYLKO stan magazynowy. Cena musi pozostać ukryta mimo tego, że jest zwracana z API.

**NOT\_IN\_OFFER**

Produkt zawiera adnotację "Produktu już nie ma w ofercie". API nie powinno zwracać dla niego ani stanu magazynowego, ani ceny. Nie można też wyświetlić dla niego tabeli z czasem dostawy. W przypadku tego produktu API zwraca jednak link do PiP, który należy wykorzystać.

**INVALID**

Produkt zawiera adnotację "Produkt jest nieprawidłowy". Tego typu produktów nie można w żaden sposób przemieszczać między folderami w parkingu. Nie można też ponownie dodać go po usunięciu. Nie posiadamy o takim produkcie żadnych informacji. API nie zwraca dla tego produktu linku do PiP, który możnaby gdziekolwiek wykorzystać.

## Products/Search

Akcja zwraca informacje o produktach pasujących do wyszukiwanego wzorca. Wyniki podzielone są na strony zawierające 20 produktów każda. Całkowita liczba produktów oraz numer aktualnej strony są zwracane w danych z akcji - pola 'Amount' oraz 'PageNumber'.

Możliwe jest wyszukiwanie produktów tylko ze stanem magazynowym, z określonym opisem lub też pobranie wszystkich produktów z wybranej kategorii.

### Możliwe błędy

E\_SEARCH\_PHRASE\_AT\_LEAST\_ONE\_POSITIVE

E\_SEARCH\_PHRASE\_TOO\_SHORT



## Parametry żądania

**Token** : String

Token anonimowy lub prywatny.

**Country** : String

Identyfikator kraju (np. PL). Pole jest wymagane w przypadku uwierzytelniania kluczem anonimowym. Dla klucza prywatnego pole jest opcjonalne.

**Language** : String

Identyfikator języka (np. PL), zgodnie z którym zostanie przetłumaczony symbol jednostki ilości, opis produktu oraz nazwa kategorii.

**SearchPlain** : String

Tekst opisujący wyszukiwany produkt, może składać się z wielu wyrazów. Przykład: "dioda led", "obudowa", "1N4007". (opcjonalny)

**SearchCategory** : String

Identyfikator kategorii, w której zostaną wyszukane produkty np. "100328". (opcjonalny)

**SearchPage** : Integer

Numer strony z wynikami wyszukiwania. Na każdej ze stron prezentowane jest maks. 20 produktów. (opcjonalny)

**SearchWithStock** : Boolean

Parametr pozwala na wyszukanie jedynie tych produktów, które posiadają stan magazynowy. Dane na temat stanu magazynowego mogą się różnić od danych prezentowanych na stronie [www.tme.eu](http://www.tme.eu) (opcjonalny)

**SearchParameter** : Array of arrays

Parametr po którym są filtrowane wyniki wyszukiwania - SearchParameter[PARAMETER\_ID][] = VALUE\_ID (opcjonalny)

**SearchOrder** : string

Parametr po którym zostaną posortowane wyniki wyszukiwania. Możliwe wartości ACCURACY, SYMBOL, ORIGINAL\_SYMBOL, PRICE\_FIRST\_QUANTITY, PRICE\_LAST\_QUANTITY (opcjonalny)

**SearchOrderType** : string

Parametr ustalający kierunek sortowania (ASC, lub DESC) (opcjonalny)

## Kształt odpowiedzi

- Status (**String**) - Status odpowiedzi. Jeżeli jest to "OK" oznacza, że akcja się powiodła.
- Data (**Object**) - Dane odpowiedzi z akcji.
  - ProductList (**Object[]**) - Tablica obiektów produktów.
    - Symbol (**String**) - Unikatowy identyfikator produktu.
    - OriginalSymbol (**String**) - Symbol producenta.
    - Producer (**String**) - Nazwa producenta.
    - Description (**String**) - Opis produktu.
    - CategoryId (**String**) - ID ostatniego zagłębienia kategorii, w której znajduje się produkt.
    - Category (**String**) - Nazwa ostatniego zagłębienia kategorii, w której znajduje się produkt.
    - Photo (**String**) - Adres URL do zdjęcia produktu (640x480px).
    - Thumbnail (**String**) - Adres URL do miniaturki zdjęcia produktu (100x75px).
    - Weight (**Float**) - Waga 1 szt. produktu.
    - SuppliedAmount (**Integer**) - Liczba produktów w opakowaniu.
    - MinAmount (**Integer**) - Minimalna ilość produktu jaka może zostać zamówiona.
    - Multiplies (**Integer**) - Wielokrotność ilości produktu. Zamawiana ilość produktu musi być wielokrotnością tej wartości.
    - ProductStatusList (**Array of String**) - Lista statusów danego produktu.
    - Unit (**String**) - Symbol jednostki używanej w wyrażaniu ilości danego produktu np. "szt" (ilość sztuk).
    - OfferId (**Integer**) - Numer dostępnej oferty.
    - CustomerSymbol (**String**) - Symbol klienta, lub pusty string
    - ProductInformationPage (**String**) - Adres URL do strony informacyjnej produktu.
    - Guarantee (**Array | null**) - Informacja o dostępnej gwarancji dla produktu, lub null w przypadku jej braku dla tego produktu
      - Type (**String**) - Rodzaj gwarancji - "period" lub "lifetime"
      - Period (**Integer**) - Czas gwarancji wyrażony w miesiącach. Przyjmuje "0" w przypadku gwarancji dożywotniej
  - Amount (**Integer**) - Całkowita liczba znalezionych produktów.
  - PageNumber (**Integer**) - Aktualna strona wyników wyszukiwania.
  - CategoryList (**Object**) - Lista kategorii powiązanych z produktem.

## Przykładowa odpowiedź

```
{
  "Status": "OK",
  "Data": {
    "ProductList": [
      {
        "Symbol": "1N4002",
        "OriginalSymbol": "1N4002",
        "Producer": "DC COMPONENTS",
        "Description": "Diode: rectifying; 100V; 1A; DO41",
        "CategoryId": "113119",
```

```
    "Category": "THT Universal Diodes",
    "Photo":
"\static.tme.eu\products_pics\fv\c\8\fc82c3993bd1e575e9e7935e29e432c3\56940.jpg",
    "Thumbnail":
"\static.tme.eu\products_pics\fv\c\8\fc82c3993bd1e575e9e7935e29e432c3\56940_t.jpg",
    "Weight": 4.042,
    "SuppliedAmount": 0,
    "MinAmount": 25,
    "Multiples": 25,
    "ProductStatusList": [],
    "Unit": "pcs",
    "OfferId": 20072645,
    "CustomerSymbol": "123456",
    "ProductInformationPage": "\www.tme.eu\en\details\1n4002\tht-universal-diodes\dc-
components\\"",
    "Guarantee": null
  },
  {
    "Symbol": "1N4005",
    "OriginalSymbol": "1N4005",
    "Producer": "DC COMPONENTS",
    "Description": "Diode: rectifying; 600V; 1A; DO41",
    "CategoryId": "113119",
    "Category": "THT Universal Diodes",
    "Photo":
"\static.tme.eu\products_pics\fv\c\8\fc82c3993bd1e575e9e7935e29e432c3\56940.jpg",
    "Thumbnail":
"\static.tme.eu\products_pics\fv\c\8\fc82c3993bd1e575e9e7935e29e432c3\56940_t.jpg",
    "Weight": 0.318,
    "SuppliedAmount": 0,
    "MinAmount": 25,
    "Multiples": 5,
    "ProductStatusList": [
      "ONLY_FOR_SPECIAL_ORDER"
    ],
    "Unit": "pcs",
    "OfferId": null,
    "CustomerSymbol": "DIODE_4005",
    "ProductInformationPage": "\www.tme.eu\en\details\1n4005\tht-universal-diodes\dc-
components\\"",
    "Guarantee": {
      "Type": "lifetime",
      "Period": 0
    }
  }
],
"Amount": 2,
"PageNumber": 1,
"CategoryList": {
  "100179": 2,
  "111000": 2,
  "112140": 2,
  "112141": 2,
  "113119": 2
}
}
```

## Products/SearchParameters

Akcja zwraca informacje o możliwych filtrach wyszukiwania dla akcji /Products/Search na podstawie zadeklarowanych parametrów. Aby otrzymać filtry parametry wywołania akcji powinny być identyczne jak akcji /Products/Search

### Możliwe błędy

E\_SEARCH\_PHRASE\_AT\_LEAST\_ONE\_POSITIVE  
E\_SEARCH\_PHRASE\_TOO\_SHORT

### Parametry żądania

:

Jak w akcji /Products/Search

### Kształt odpowiedzi

- Status (**String**) - Status odpowiedzi. Jeżeli jest to "OK" oznacza, że akcja się powiodła.
- Data (**Object**) - Dane odpowiedzi z akcji.
  - ParametersList (**Object[]**) - Tablica obiektów dopuszczalnych filtrów wyszukiwania.
    - ParameterId (**Integer**) - Unikatowy identyfikator filtru.
    - Name (**String**) - Nazwa filtru.
    - ProductsCount (**Integer**) - Ilość produktów spełniających warunki.
    - Values (**Object[]**) - Dopuszczalne wartości filtru.
      - Valued (**Integer**) - Identyfikator języka (np. PL), zgodnie z którym zostanie przetłumaczony symbol jednostki ilości, opis produktu oraz nazwa kategorii.
      - ValueName (**String**) - Tekstowa wartość parametru.
      - ProductsCount (**Integer**) - Ilość produktów spełniających warunki.
      - Selected (**Boolean**) - True jeśli parametr jest wybrany, lub false.

### Przykładowa odpowiedź

```
{
  "Status": "OK",
  "Data": {
    "ParametersList": [
      {
        "ParameterId": 2,
        "Name": "Manufacturer",
        "ProductsCount": 22,
        "Values": [
          {
            "Valued": 45077,
```

```
    "ValueName": "FERROCORE",
    "ProductsCount": 11,
    "Selected": false
  },
  {
    "ValueId": 59768,
    "ValueName": "WURTH ELEKTRONIK",
    "ProductsCount": 1,
    "Selected": false
  }
]
},
{
  "ParameterId": 817,
  "Name": "Ferrite type",
  "ProductsCount": 21,
  "Values": [
    {
      "ValueId": 3550,
      "ValueName": "sleeve",
      "ProductsCount": 20,
      "Selected": false
    },
    {
      "ValueId": 3549,
      "ValueName": "toroidal",
      "ProductsCount": 1,
      "Selected": false
    }
  ]
},
{
  "ParameterId": 459,
  "Name": "Core type",
  "ProductsCount": 2,
  "Values": [
    {
      "ValueId": 1720,
      "ValueName": "ferrite",
      "ProductsCount": 2,
      "Selected": false
    }
  ]
}
]
}
}
```

## Products/Autocomplete

Zwraca propozycję produktów na podstawie przekazanej frazy. Produkt może być dopasowany na podstawie Symbolu, Symbolu Producenta, lub Symbolu Klienta.

### Możliwe błędy

E\_PRODUCT\_AUTOCOMPLETE

### Parametry żądania

**Token** : String

Token anonimowy lub prywatny.

**Country** : String

Identyfikator kraju (np. PL). Pole jest wymagane w przypadku uwierzytelniania kluczem anonimowym. Dla klucza prywatnego pole jest opcjonalne.

**Language** : String

Identyfikator języka (PL, EN itd.).

**Phrase** : String

Wyszukiwana fraza.

## Kształt odpowiedzi

- Status (**String**) - Status odpowiedzi. Jeżeli jest to "OK" oznacza, że akcja się powiodła.
- Data (**Object**) - Dane odpowiedzi z akcji.
  - Result (**Object[]**) - Tablica obiektów wyników.
    - Product (**Object**) - Obiekt produktu.
      - Symbol (**String**) - Unikalny identyfikator produktu.
      - OriginalSymbol (**String**) - Symbol oryginalny.
      - Photo (**String**) - Adres URL do zdjęcia produktu (640x480px).
      - Thumbnail (**String**) - Adres URL do miniaturki zdjęcia produktu (100x75px).
      - Description (**String**) - Opis produktu.
    - MatchData (**Object**) -
      - Field (**String**) - Dopasowywane pole.
        - Symbol (**String**) - Unikalny identyfikator produktu TME.
        - OriginalSymbol (**String**) - Symbol oryginalny.
        - CustomerSymbol (**String**) - Symbol produktu utworzony przez klienta.
      - Similarity (**String**) - Strategia użyta do dopasowania tego rezultatu
        - EXACT (**String**) - Dopasowana fraza jest identyczna.
        - STARTS (**String**) - Dopasowana fraza ma takie same początkowe znaki jak rezultat
        - SIMILAR (**String**) - Dopasowana fraza jest podobna.

**Przykładowa odpowiedź**

```
{
  "Status": "OK",
  "Data": {
    "Result": [
      {
        "Product": {
          "Symbol": "ARMA223TF",
          "OriginalSymbol": "",
          "Photo":
"\Vstatic.devel.tme.eu\products_pics\4VcVeV4ceefb51ae9ec399a69540c895f4519f\11141.jpg",
          "Thumbnail":
"\Vstatic.devel.tme.eu\products_pics\4VcVeV4ceefb51ae9ec399a69540c895f4519f\11141_t.jpg",
          "Description": "Topnik: kalafoniowy; RMA; \u017cel; strzykawka; 10ml; Kolor: z\u0142oty"
        },
        "MatchData": {
          "Field": "Symbol",
          "Similarity": "STARTS"
        }
      },
      {
        "Product": {
          "Symbol": "ARMALF223TFV35",
          "OriginalSymbol": "RMA-223-LF-TPF 35G",
          "Photo":
"\Vstatic.devel.tme.eu\products_pics\bV2V0\b20bd2a22c7f0aef29ab5a4cb1934f71\11142.jpg",
          "Thumbnail":
"\Vstatic.devel.tme.eu\products_pics\bV2V0\b20bd2a22c7f0aef29ab5a4cb1934f71\11142_t.jpg",
          "Description": "Topnik: kalafoniowy; RMA; \u017cel; strzykawka; 10ml"
        },
        "MatchData": {
          "Field": "Symbol",
          "Similarity": "STARTS"
        }
      }
    ]
  }
}
```



## Products/GetCategories

Akcja zwraca listę wszystkich kategorii produktowych. Dane zwrotne nie zawierają powiązania produktu z kategorią lecz jedynie listę tych kategorii.

### Parametry żądania

**Token** : String

Token anonimowy lub prywatny.

**Language** : String

Identyfikator języka (np. PL), zgodnie z którym zostaną przetłumaczone zwrócone nazwy kategorii.

**Country** : String

Identyfikator kraju (np. PL). Pole jest wymagane w przypadku uwierzytelniania kluczem anonimowym. Dla klucza prywatnego pole jest opcjonalne.

**CategoryId** : Integer

Opcjonalne ID kategorii, do której zostanie zawężona zwrócona lista kategorii.

**Tree** : Boolean

Określa formę odpowiedzi - dla true zostanie zwrócone drzewo kategorii, dla false lista. Parametr jest opcjonalny, domyślnie ustawiony na true.

### Kształt odpowiedzi

- Status (**String**) - Status odpowiedzi. Jeżeli jest to "OK" oznacza, że akcja się powiodła.
- Data (**Object**) - Dane odpowiedzi z akcji.
  - CategoryTree (**Object[]**) - Tablica obiektów kategorii.
    - Id (**String**) - Unikalny identyfikator kategorii.
    - ParentId (**String**) - Identyfikator kategorii nadrzędnej.
    - Depth (**Integer**) - Poziom obecnego zagłębienia danej kategorii. Pierwszy poziom to 0 dla kategorii o identyfikatorze 111000 (kategoria główna).
    - Name (**String**) - Nazwa kategorii.
    - TotalProducts (**Integer**) - Całkowita liczba produktów przypisanych do danej kategorii.
    - SubTreeCount (**Integer**) - Liczba podkategorii.
    - Thumbnail (**String**) - Adres URL do miniatury obrazka przedstawiającego kategorię.
    - SubTree (**Object[]**) - Rekurencyjnie odwołanie do CategoryTree. Struktura drzewa zawiera kolejne gałęzie. Wartość zostanie zwrócona tylko dla Tree = 1

**Przykładowa odpowiedź**

```
{
  "Status": "OK",
  "Data": {
    "CategoryTree": {
      "Id": "111000",
      "ParentId": "0",
      "Depth": 0,
      "Name": "",
      "TotalProducts": 101388,
      "SubTreeCount": 0,
      "Thumbnail": "",
      "SubTree": [
        {
          "Id": "112140",
          "ParentId": "111000",
          "Depth": "1",
          "Name": "semiconductors",
          "TotalProducts": 20684,
          "SubTreeCount": 12,
          "Thumbnail": "\\Vstatic.tme.eu\\pics\\index\\112140.jpg",
          "SubTree": [
            {
              "Id": "112141",
              "ParentId": "112140",
              "Depth": "2",
              "Name": "diodes",
              "SubTreeCount": 5,
              "TotalProducts": 2489,
              "Thumbnail": "\\Vstatic.tme.eu\\pics\\index\\112141.jpg",
              "SubTree": [
                "...",
              ]
            }
          ]
        }
      ]
    }
  }
}
```

# Products/GetDeliveryTime

Akcja zwraca orientacyjne czasy dostawy asortymentu.

## Parametry żądania

**Token** : String

Token anonimowy lub prywatny.

**Country** : String

Identyfikator kraju (np. PL). Pole jest wymagane w przypadku uwierzytelniania kluczem anonimowym. Dla klucza prywatnego pole jest opcjonalne.

**SymbolList** : Array of String

Lista symboli produktów, dla których zostaną zwrócone czasy dostawy. Maksymalnie 50 symboli.

**AmountList** : Array of Integer

Lista ilości produktów, dla których zostaną zwrócone czasy dostawy. Kolejność danych w tym parametrze musi odpowiadać kolejności symboli przesłanych w parametrze SymbolList

## Kształt odpowiedzi

- Status (**String**) - Status odpowiedzi. Jeżeli jest to "OK" oznacza, że akcja się powiodła.
- Data (**Object**) - Dane odpowiedzi z akcji.
  - ProductList (**Object[]**) - Tablica z informacjami o czasach dostaw
    - Symbol (**String**) - Unikalny identyfikator produktu.
    - DeliveryList (**Array**) - Tablica z informacjami o czasach dostaw konkretnego produktu
      - Amount (**Integer**) - Ilość asortymentu odpowiadająca poniższemu statusowi
      - Status (**String**) - Informacja o dostępności.
        1. DS\_AVAILABLE\_IN\_STOCK - dostępne w magazynie,
        2. DS\_DELIVERY\_NEEDS\_CONFIRMATION - czas dostawy niepotwierdzony,
        3. DS\_WAITING\_FOR\_CONFIRMATION\_FROM\_VENDOR - oczekujemy na potwierdzenie czasu dostawy od producenta.
        4. DS\_DATE\_AS\_WEEK - Towar zamówiony u dostawcy.
      - Week (**Integer|NULL**) - Standardowy czas dostawy w tygodniach
      - Year (**Integer|Could not exists**) - Pole widoczne tylko dla statusu DS\_DATE\_AS\_WEEK. Razem z wartością z 'Week' tworzą datę przewidywalnej dostawy towaru na magazyn
      - Date (**String|Could not exists**) - Zakres dat wywodzący się ze zwróconego Week i Year, np `2016-03-14/2016-03-21`. Format jest kompatybilny z ISO8601:2000 (sekcja 5.5.4.1, format rozszerzony).

**Przykładowa odpowiedź**

```
{
  "Status": "OK",
  "Data": {
    "ProductList": [
      {
        "Symbol": "0.5W-10V",
        "DeliveryList": [
          {
            "Amount": 21400,
            "Status": "DS_AVAILABLE_IN_STOCK",
            "Week": null
          },
          {
            "Amount": 8600,
            "Status": "DS_DELIVERY_NEEDS_CONFIRMATION",
            "Week": 16
          }
        ]
      },
      {
        "Symbol": "1N4002",
        "DeliveryList": [
          {
            "Amount": 1,
            "Status": "DS_AVAILABLE_IN_STOCK",
            "Week": null
          }
        ]
      },
      {
        "Symbol": "300.1000.11",
        "DeliveryList": [
          {
            "Amount": 0,
            "Status": "DS_AVAILABLE_IN_STOCK",
            "Week": null
          },
          {
            "Amount": 350,
            "Status": "DS_DATE_AS_WEEK",
            "Week": 16,
            "Year": 2016,
            "Date": "2016-04-22\2016-04-29"
          },
          {
            "Amount": 350,
            "Status": "DS_WAITING_FOR_CONFIRMATION_FROM_VENDOR",
            "Week": null
          }
        ]
      }
    ]
  }
}
```

## Products/GetPrices

Akcja zwraca listę cen dla produktów. Metoda jest ograniczona przez maksymalną liczbę symboli produktów, które mogą zostać przekazane do akcji. Limit wynosi 50 symboli. Zwracane ceny przedstawione są w walucie, która została przekazana jako parametr wejściowy do Akcji - Currency. W przypadku użycia klucza prywatnego parametr Currency nie jest wymagany a ceny zwracane są w walucie, którą wybrał klient podczas rejestracji w serwisie [www.tme.eu](http://www.tme.eu)

W przypadku użycia tokenu anonimowego możliwe jest pobieranie cen brutto dla produktów. W tym celu należy użyć parametru GrossPrices. W przypadku próby pobrania cen brutto tokenem prywatnym zwracany jest błąd "Gross prices are available for anonymous token only."

Informacja o rodzaju zwracanej ceny - Netto (NET), Brutto (GROSS) - zawarta jest w polu PriceType.

Lista obsługiwanych walut dostępna jest dodatkowo po wywołaniu osobnej akcji API - Utils/GetCountries.

### Parametry żądania

**Token** : String

Token anonimowy lub prywatny.

**Country** : String

Identyfikator kraju (np. PL). Pole jest wymagane w przypadku uwierzytelniania kluczem anonimowym. Dla klucza prywatnego pole jest opcjonalne.

**Language** : String

Identyfikator języka (np. PL), zgodnie z którym zostanie przetłumaczony symbol jednostki ilości.

**Currency** : String

Identyfikator waluty (np. PLN) zgodnie, z którym zostaną zwrócone wartości cen. Pole wymagane w przypadku użycia klucza anonimowego.

**GrossPrices** : Boolean

Przełącznik pomiędzy cenami netto/brutto (tylko w przypadku używania klucza anonimowego). Parametr opcjonalny. Domyślnie "false"

**SymbolList** : Array of String

Lista symboli produktów, dla których zostaną zwrócone ceny. Maksymalnie 50 symboli.

## Kształt odpowiedzi

- Status (**String**) - Status odpowiedzi. Jeżeli jest to "OK" oznacza, że akcja się powiodła.
- Data (**Object**) - Dane odpowiedzi z akcji.
  - Language (**String**) - Identyfikator języka.
  - Currency (**String**) - Waluta w jakiej zostały zwrócone ceny.
  - PriceType (**Enum("NET", "GROSS")**) - Typ ceny - Netto (NET) lub Brutto (GROSS).
  - ProductList (**Object[]**) - Tablica obiektów produktów.
    - Symbol (**String**) - Unikalny identyfikator produktu.
    - Unit (**String**) - Symbol jednostki używanej w wyrażaniu ilości danego produktu np. "szt" (ilość sztuk).
    - VatRate (**Integer**) - Stawka podatku (procent)
    - VatType (**String**) - Typ opodatkowania ("VAT", lub "RC")
    - PriceList (**Object[]**) - Tablica obiektów z cenami.
      - Amount (**Integer**) - Ilość z progu cenowego.
      - PriceValue (**Float**) - Wartość ceny dla wybranego progu ilościowego.
      - Special (**Boolean**) - Cena specjalna dla klienta.

**Przykładowa odpowiedź**

```
{
  "Status": "OK",
  "Data": {
    "Language": "EN",
    "Currency": "PLN",
    "PriceType": "NET",
    "ProductList": [
      {
        "Symbol": "1N4007",
        "PriceList": [
          {
            "Amount": 10,
            "PriceValue": 0.216,
            "Special": false
          },
          {
            "Amount": 50,
            "PriceValue": 0.0941,
            "Special": false
          },
          {
            "Amount": 500,
            "PriceValue": 0.042,
            "Special": true
          }
        ],
        "Unit": "pcs",
        "VatRate": 0,
        "VatType": "RC"
      }
    ]
  }
}
```

## Products/GetParameters

Akcja zwraca listę parametrów przyporządkowanych do produktów. Metoda jest ograniczona przez maksymalną liczbę symboli produktów, które mogą zostać przekazane do akcji. Limit wynosi 50 symboli. Nazwy parametrów są zwracane w języku podanym jako parametr wejściowy do akcji - Language.

### Parametry żądania

**Token** : String

Token anonimowy lub prywatny.

**Country** : String

Identyfikator kraju (np. PL). Pole jest wymagane w przypadku uwierzytelniania kluczem anonimowym. Dla klucza prywatnego pole jest opcjonalne.

**Language** : String

Identyfikator języka (np. PL), zgodnie z którym zostaną przetłumaczone nazwy parametrów.

**SymbolList** : Array of String

Lista symboli produktów, dla których zostaną zwrócone parametry. Maksymalnie 50 symboli.

### Kształt odpowiedzi

- Status (**String**) - Status odpowiedzi. Jeżeli jest to "OK" oznacza, że akcja się powiodła.
- Data (**Object**) - Dane odpowiedzi z akcji.
  - ProductList (**Object[]**) - Tablica obiektów parametrów.
    - Symbol (**String**) - Unikalny identyfikator produktu.
    - Language (**String**) - Identyfikator języka wysłany jako parametr do akcji.
    - ParameterList (**Object[]**) - Lista parametrów produktu.
    - ParameterId (**Integer**) - Identyfikator parametru.
    - ParameterName (**String**) - Nazwa parametru.
    - ParameterValueId (**String**) - Identyfikator wartości parametru.
    - ParameterValue (**String**) - Wartość parametru.



**Przykładowa odpowiedź**

```
{
  "Status": "OK",
  "Data": {
    "ProductList": [
      {
        "Symbol": "1N4005",
        "ParameterList": [
          {
            "ParameterId": "2",
            "ParameterName": "Manufacturer",
            "ParameterValueId": "45089",
            "ParameterValue": "DC COMPONENTS"
          },
          {
            "ParameterId": "10",
            "ParameterName": "Mounting",
            "ParameterValueId": "3244",
            "ParameterValue": "THT"
          }
        ]
      },
      {
        "Symbol": "1N4007",
        "ParameterList": [
          {
            "ParameterId": "2",
            "ParameterName": "Manufacturer",
            "ParameterValueId": "45089",
            "ParameterValue": "DC COMPONENTS"
          },
          {
            "ParameterId": "10",
            "ParameterName": "Mounting",
            "ParameterValueId": "3244",
            "ParameterValue": "THT"
          }
        ]
      }
    ],
    "Language": "EN"
  }
}
```

## Products/GetPricesAndStocks

Akcja zwraca listę cen oraz stanów magazynowych dla produktów. Metoda jest ograniczona przez maksymalną liczbę symboli produktów, które mogą zostać przekazane do akcji. Limit wynosi 50 symboli. Zwracane ceny przedstawione są w walucie, która została przekazana jako parametr wejściowy do Akcji - Currency. W przypadku użycia klucza prywatnego parametr Currency nie jest wymagany a ceny zwracane są w walucie, którą wybrał klient podczas rejestracji w serwisie [www.tme.eu](http://www.tme.eu)

W przypadku użycia tokenu anonimowego możliwe jest pobieranie cen brutto dla produktów. W tym celu należy użyć parametru GrossPrices. W przypadku próby pobrania cen brutto tokenem prywatnym zwracany jest błąd "Gross prices are available for anonymous token only."

Informacja o rodzaju zwracanej ceny - Netto (NET), Brutto (GROSS) - zawarta jest w polu PriceType.

Lista obsługiwanych walut dostępna jest dodatkowo po wywołaniu osobnej akcji API - Utils/GetCountries.

### Parametry żądania

**Token** : String

Token anonimowy lub prywatny.

**Country** : String

Identyfikator kraju (np. PL). Pole jest wymagane w przypadku uwierzytelniania kluczem anonimowym. Dla klucza prywatnego pole jest opcjonalne.

**Language** : String

Identyfikator języka (np. PL), zgodnie z którym zostanie przetłumaczony symbol jednostki ilości.

**Currency** : String

Identyfikator waluty (np. PLN) zgodnie, z którym zostaną zwrócone wartości cen. Pole wymagane w przypadku użycia klucza anonimowego.

**GrossPrices** : Boolean

Przełącznik pomiędzy cenami netto/brutto (tylko w przypadku używania klucza anonimowego). Parametr opcjonalny. Domyślnie "false"

**SymbolList** : Array of String

Lista symboli produktów, dla których zostaną zwrócone ceny. Maksymalnie 50 symboli.

## Kształt odpowiedzi

- Status (**String**) - Status odpowiedzi. Jeżeli jest to "OK" oznacza, że akcja się powiodła.
- Data (**Object**) - Dane odpowiedzi z akcji.
  - Language (**String**) - Identyfikator języka.
  - Currency (**String**) - Waluta w jakiej zostały zwrócone ceny.
  - PriceType (**Enum("NET", "GROSS")**) - Typ ceny - Netto (NET) lub Brutto (GROSS).
  - ProductList (**Object[]**) - Tablica obiektów produktów.
    - Symbol (**String**) - Unikalny identyfikator produktu.
    - Unit (**String**) - Symbol jednostki używanej w wyrażaniu ilości danego produktu np. "szt" (ilość sztuk).
    - VatRate (**Integer**) - Stawka podatku (procent)
    - VatType (**String**) - Typ opodatkowania ("VAT", lub "RC")
    - Amount (**Integer**) - Ilość produktu dostępna w magazynie.
    - PriceList (**Object[]**) - Tablica obiektów z cenami.
      - Amount (**Integer**) - Ilość z progu cenowego.
      - PriceValue (**Float**) - Wartość ceny dla wybranego progu ilościowego.
      - Special (**Boolean**) - Cena specjalna dla klienta.

**Przykładowa odpowiedź**

```
{
  "Status": "OK",
  "Data": {
    "Language": "EN",
    "Currency": "PLN",
    "PriceType": "NET",
    "ProductList": [
      {
        "Symbol": "1N4007",
        "PriceList": [
          {
            "Amount": 10,
            "PriceValue": 0.216,
            "Special": false
          },
          {
            "Amount": 50,
            "PriceValue": 0.0941,
            "Special": true
          },
          {
            "Amount": 500,
            "PriceValue": 0.042,
            "Special": false
          }
        ],
        "Unit": "pcs",
        "VatRate": 0,
        "VatType": "RC",
        "Amount": 1229518
      }
    ]
  }
}
```

## Products/GetProducts

Akcja zwraca podstawowe informacje o produktach z naszej oferty. Opis, nazwa kategorii oraz jednostka są tłumaczone zgodnie z językiem podanym jako parametr wejściowy do akcji. Metoda jest ograniczona przez maksymalną liczbę symboli produktów, które mogą zostać przekazane do akcji. Limit wynosi 50 symboli.

### Parametry żądania

**Token** : String

Token anonimowy lub prywatny.

**Country** : String

Identyfikator kraju (np. PL). Pole jest wymagane w przypadku uwierzytelniania kluczem anonimowym. Dla klucza prywatnego pole jest opcjonalne.

**Language** : String

Identyfikator języka (np. PL), zgodnie z którym zostaną przetłumaczone nazwy parametrów.

**SymbolList** : Array of String

Lista symboli produktów, dla których zostaną zwrócone szczegółowe informacje. Maksymalnie 50 symboli.

## Kształt odpowiedzi

- Status (**String**) - Status odpowiedzi. Jeżeli jest to "OK" oznacza, że akcja się powiodła.
- Data (**Object**) - Dane odpowiedzi z akcji.
  - ProductList (**Object[]**) - Tablica obiektów produktów.
    - Symbol (**String**) - Unikalny identyfikator produktu.
    - OriginalSymbol (**String**) - Symbol oryginalny.
    - Producer (**String**) - Nazwa producenta.
    - Description (**String**) - Opis produktu.
    - OfferId (**Integer**) - Numer dostępnej oferty.
    - CategoryId (**String**) - ID ostatniego zagłębienia kategorii, w której znajduje się produkt.
    - Category (**String**) - Nazwa ostatniego zagłębienia kategorii, w której znajduje się produkt.
    - Photo (**String**) - Adres URL do zdjęcia produktu (640x480px).
    - Thumbnail (**String**) - Adres URL do miniaturki zdjęcia produktu (100x75px).
    - Weight (**Float**) - Waga 1 szt. produktu.
    - SuppliedAmount (**Integer**) - Liczba produktów w opakowaniu.
    - MinAmount (**Integer**) - Minimalna ilość produktu jaka może zostać zamówiona.
    - Multiplies (**Integer**) - Wielokrotność ilości produktu. Zamawiana ilość produktu musi być wielokrotnością tej wartości.
    - Unit (**String**) - Symbol jednostki używanej w wyrażaniu ilości danego produktu np. "szt" (ilość sztuk).
    - ProductInformationPage (**String**) - Adres URL do strony informacyjnej produktu.
    - Guarantee (**Array | null**) - Informacja o dostępnej gwarancji dla produktu lub null w przypadku jej braku dla tego produktu
      - Type (**String**) - Rodzaj gwarancji - "period" lub "lifetime"
      - Period (**Integer**) - Czas gwarancji wyrażony w miesiącach. Przyjmuje "0" w przypadku gwarancji dożywotniej
    - ProductStatusList (**Array of String**) - Lista statusów danego produktu.
  - Language (**String**) - Identyfikator języka (np. PL), zgodnie z którym zostaną przetłumaczone nazwy parametrów.

## Przykładowa odpowiedź

```
{
  "Status": "OK",
  "Data": {
    "ProductList": [
      {
        "Symbol": "1N4002",
        "CustomerSymbol": "",
        "OriginalSymbol": "1N4002",
        "Producer": "DC COMPONENTS",
        "Description": "Diode: rectifying; 100V; 1A; DO41",
        "CategoryId": 113119,
        "Category": "THT Universal Diodes",
```

```
    "Photo":
"\static.tme.eu\products_pics\fc\8\fc82c3993bd1e575e9e7935e29e432c3\56940.jpg",
    "Thumbnail":
"\static.tme.eu\products_pics\fc\8\fc82c3993bd1e575e9e7935e29e432c3\56940_t.jpg",
    "Weight": 0.325,
    "SuppliedAmount": 2500,
    "MinAmount": 25,
    "Multiples": 25,
    "ProductStatusList": [],
    "Unit": "pcs",
    "ProductInformationPage": "\www.tme.eu\pl\details\1n4002\diody-universalne-tht\dc-
components\\"",
    "Guarantee": null,
    "QuotNumber": ""
  },
  {
    "Symbol": "1N4007",
    "CustomerSymbol": "DIODE-07",
    "OriginalSymbol": "1N4007",
    "Producer": "DC COMPONENTS",
    "Description": "Diode: rectifying; 1kV; 1A; DO41",
    "CategoryId": 113119,
    "Category": "THT Universal Diodes",
    "Photo":
"\static.tme.eu\products_pics\fc\8\fc82c3993bd1e575e9e7935e29e432c3\56940.jpg",
    "Thumbnail":
"\static.tme.eu\products_pics\fc\8\fc82c3993bd1e575e9e7935e29e432c3\56940_t.jpg",
    "Weight": 0.302,
    "SuppliedAmount": 0,
    "MinAmount": 10,
    "Multiples": 10,
    "ProductStatusList": [],
    "Unit": "pcs",
    "ProductInformationPage": "\www.devel.tme.eu\en\details\1n4007\tht-universal-diodes\"",
    "Guarantee": {
      "Type": "lifetime",
      "Period": 0
    },
    "QuotNumber": ""
  }
],
"Language": "EN"
}
```

## Products/GetProductsFiles

Akcja zwraca listę dodatkowych zdjęć oraz dokumentów powiązanych z produktami. Metoda jest ograniczona przez maksymalną liczbę symboli produktów, które mogą zostać przekazane do akcji. Limit wynosi 50 symboli.

Akcja może zwrócić kolejne rodzaje dokumentów:

- INS - Instrukcja.
- DTE - dokumentacja techniczna,
- KCH - karta charakterystyki,
- GWA - warunki gwarancji,
- INB - instrukcja bezpieczeństwa,
- MOV - film,
- YTB - film na YouTube,
- PRE - prezentacja,
- SFT - oprogramowanie.

### Parametry żądania

**Token** : String

Token anonimowy lub prywatny.

**Country** : String

Identyfikator kraju (np. PL). Pole jest wymagane w przypadku uwierzytelniania kluczem anonimowym. Dla klucza prywatnego pole jest opcjonalne.

**Language** : String

Identyfikator języka (np. PL).

**SymbolList** : Array of String

Lista symboli produktów, dla których zostaną zwrócone pliki. Maksymalnie 50 symboli.



## Kształt odpowiedzi

- Status (**String**) - Status odpowiedzi. Jeżeli jest to "OK" oznacza, że akcja się powiodła.
- Data (**Object**) - Dane odpowiedzi z akcji.
  - ProductList (**Object[]**) - Tablica obiektów produktów.
    - Symbol (**String**) - Unikalny identyfikator produktu.
    - Files (**Object[]**) - Tablica obiektów plików.
      - PhotoList (**Array of String**) - Tablica z listą adresów URL do zdjęć.
      - ThumbnailList (**Array of String**) - Tablica z listą adresów URL do miniaturek zdjęć.
      - HighResolutionPhotoList (**Array of String**) - Tablica z listą adresów URL do zdjęć wysokiej rozdzielczości.
    - PresentationList (**Object[]**) - Lista prezentacji produktów. Każda prezentacja zawiera zawsze 8 adresów URL do zdjęć produktu z różnych stron.
  - DocumentList (**Object[]**) - Tablica obiektów dokumentów.
    - DocumentUrl (**String**) - Adres URL do dokumentu.
    - DocumentType (**String**) - Rodzaj dokumentu.
    - Filesize (**String**) - Rozmiar dokumentu w bajtach.
    - Language (**String**) - Język zawartości dokumentu.
  - AdditionalPhotoList (**Object[]**) - Tablica obiektów zdjęć.
    - Photo (**String**) - Adres URL do zdjęcia.
    - Thumbnail (**String**) - Adres URL do miniaturki zdjęcia.
    - HighResolutionPhoto (**String**) - Adres URL do zdjęcia w wysokiej rozdzielczości.
  - ParametersImages (**Object[]**) - Tablica dodatkowych obrazków obrazujących parametry produktu.
    - Name (**String**) - Nazwa obrazka.
    - Url (**String**) - Adres URL obrazka.

## Przykładowa odpowiedź

```
{
  "Status": "OK",
  "Data": {
    "ProductList": [
      {
        "Symbol": "1N4005",
        "Files": {
          "PhotoList": [
            "\\static0.tme.eu\products_pics\va\9\3\vedc9267037bb5db\1n4005.jpg"
          ],
          "ThumbnailList": [
            "\\static2.tme.eu\products_pics\va\9\3\vedc9267037bb5db\1n4005_t.jpg"
          ],
          "HighResolutionPhotoList": [
            "\\static2.tme.eu\products_pics\va\9\3\vedc9267037bb5db\1n4005_highres.jpg"
          ],
          "PresentationList": [
            [
```

```
"\\static3.tme.eu\\products_pics\\4\\b\\d\\4bdec46e0cb96c44b317ed58b64fb613\\prime_presentation\\pres0000.jpg",
"\\static3.tme.eu\\products_pics\\4\\b\\d\\4bdec46e0cb96c44b317ed58b64fb613\\prime_presentation\\pres0001.jpg",
"\\static3.tme.eu\\products_pics\\4\\b\\d\\4bdec46e0cb96c44b317ed58b64fb613\\prime_presentation\\pres0002.jpg",
"\\static3.tme.eu\\products_pics\\4\\b\\d\\4bdec46e0cb96c44b317ed58b64fb613\\prime_presentation\\pres0003.jpg",
"\\static3.tme.eu\\products_pics\\4\\b\\d\\4bdec46e0cb96c44b317ed58b64fb613\\prime_presentation\\pres0004.jpg",
"\\static3.tme.eu\\products_pics\\4\\b\\d\\4bdec46e0cb96c44b317ed58b64fb613\\prime_presentation\\pres0005.jpg",
"\\static3.tme.eu\\products_pics\\4\\b\\d\\4bdec46e0cb96c44b317ed58b64fb613\\prime_presentation\\pres0006.jpg",
"\\static3.tme.eu\\products_pics\\4\\b\\d\\4bdec46e0cb96c44b317ed58b64fb613\\prime_presentation\\pres0007.jpg"
    ],
    "AdditionalPhotoList": [
      {
        "Photo":
"\\static2.tme.eu\\products_pics\\8\\2\\e\\82ecf1ae749d42ac48dbf89f71e8bcfe\\424401.jpg",
        "Thumbnail":
"\\static2.tme.eu\\products_pics\\8\\2\\e\\82ecf1ae749d42ac48dbf89f71e8bcfe\\424401_t.jpg",
        "HighResolutionPhoto":
"\\static2.tme.eu\\products_pics\\8\\2\\e\\82ecf1ae749d42ac48dbf89f71e8bcfe\\high_res_424401.jpg"
      },
      {
        "Photo":
"\\static2.tme.eu\\products_pics\\b\\6\\5\\b659336581d031d3ea53ec197cc25095\\424498.jpg",
        "Thumbnail":
"\\static2.tme.eu\\products_pics\\b\\6\\5\\b659336581d031d3ea53ec197cc25095\\424498_t.jpg",
        "HighResolutionPhoto":
"\\static2.tme.eu\\products_pics\\b\\6\\5\\b659336581d031d3ea53ec197cc25095\\high_res_424498.jpg"
      }
    ],
    "DocumentList": [
      {
        "DocumentUrl": "\\www.tme.eu\\Document\\0fb18890e16351\\1N4005.pdf",
        "DocumentType": "DTE",
        "Filesize": "484221",
        "Language": "EN"
      },
      {
        "DocumentUrl":
"\\www.tme.eu\\Document\\bf40f15624e10d463049c6971dac57ab\\Diotec%20dual-use_itar_eccn.pdf",
        "DocumentType": "GWA",
        "Filesize": "29670",
        "Language": "PL"
      }
    ],
    "DocumentUrl":
```

```
"\\www.tme.eu\\Document\\b6009b0b04a99481ef66da513e089baf\\R%C4%99kawice%20-
%20kategorie.pdf",
  "DocumentType": "KCH",
  "Filesize": "270493",
  "Language": "PL"
},
{
  "DocumentUrl": "\\www.tme.eu\\Document\\248f1406f7f1c0349ea89481124fb270\\CE-
RoHS%20II%20for%20Distis%20-%20July%202012.ppt",
  "DocumentType": "PRE",
  "Filesize": "387072",
  "Language": "EN"
},
{
  "DocumentUrl":
"\\www.tme.eu\\Document\\f7eb3ac126e21e93c38da22b1ce11c26\\search.avi",
  "DocumentType": "MOV",
  "Filesize": "20796",
  "Language": "EN"
},
{
  "DocumentUrl":
"\\www.tme.eu\\Document\\0383893a4b1f49a94ae6297b1ce50b7f\\YouTube.txt",
  "DocumentType": "YTB",
  "Filesize": "42",
  "Language": "EN"
}
],
"ParametersImages": [
  {
    "Name": "Wymiary",
    "Url": "\\tme.eu\\html\\gfx\\img_3871.gif"
  }
]
}
]
```

## Products/GetStocks

Akcja zwraca stany magazynowe dla produktów. Metoda jest ograniczona przez maksymalną liczbę symboli produktów, które mogą zostać przekazane do akcji. Limit wynosi 50 symboli. W przypadku użycia klucza prywatnego zwracane są aktualne stany magazynowe. Dla klucza anonimowego zwracane są stany magazynowe z dnia poprzedniego.

### Parametry żądania

**Token** : String

Token anonimowy lub prywatny.

**Country** : String

Identyfikator kraju (np. PL). Pole jest wymagane w przypadku uwierzytelniania kluczem anonimowym. Dla klucza prywatnego pole jest opcjonalne.

**Language** : String

Identyfikator języka (np. PL), zgodnie z którym zostaną przetłumaczone nazwy parametrów.

**SymbolList** : Array of String

Lista symboli produktów, dla których zostaną zwrócone stany magazynowe. Maksymalnie 50 symboli.

### Kształt odpowiedzi

- Status (**String**) - Status odpowiedzi. Jeżeli jest to "OK" oznacza, że akcja się powiodła.
- Data (**Object**) - Dane odpowiedzi z akcji.
  - ProductList (**Object[]**) - Tablica obiektów produktów.
    - Symbol (**String**) - Unikalny identyfikator produktu.
    - Amount (**Integer**) - Ilość produktu dostępna w magazynie.
    - Unit (**String**) - Symbol jednostki używanej w wyrażaniu ilości danego produktu np. "szt" (ilość sztuk).

**Przykładowa odpowiedź**

```
{
  "Status": "OK",
  "Data": {
    "ProductList": [
      {
        "Symbol": "1N4005",
        "Amount": 38699,
        "Unit": "pcs"
      },
      {
        "Symbol": "1N4007",
        "Amount": 2573709,
        "Unit": "pcs"
      }
    ]
  }
}
```

## Products/GetSymbols

Akcja zwraca listę symboli produktów dostępnych w ofercie.

### Parametry żądania

**Token** : String

Token anonimowy lub prywatny.

**Country** : String

Identyfikator kraju (np. PL). Pole jest wymagane w przypadku uwierzytelniania kluczem anonimowym. Dla klucza prywatnego pole jest opcjonalne.

**Language** : String

Identyfikator języka (np. PL), zgodnie z którym zostaną przetłumaczone nazwy parametrów.

**CategoryId** : String

Identyfikator kategorii, w której znajdują się produkty. Lista wszystkich kategorii dostępna jest poprzez akcję /Products/GetCategories.

### Kształt odpowiedzi

- Status (**String**) - Status odpowiedzi. Jeżeli jest to "OK" oznacza, że akcja się powiodła.
- Data (**Object**) - Dane odpowiedzi z akcji.
  - SymbolList (**Array of String**) - Tablica symboli produktów.

### Przykładowa odpowiedź

```
{
  "Status": "OK",
  "Data": {
    "SymbolList": [
      "0.5W-10V",
      "0.5W-11V",
      "0.5W-12V",
      "0.5W-13V",
      "..."
    ]
  }
}
```

## Products/GetSimilarProducts

Akcja zwraca produkty podobne. Należy pamiętać o tym, że nie każdy produkt TME posiada produkty podobne.

### Parametry żądania

**Token** : String

Token anonimowy lub prywatny.

**Country** : String

Identyfikator kraju (np. PL). Pole jest wymagane w przypadku uwierzytelniania kluczem anonimowym. Dla klucza prywatnego pole jest opcjonalne.

**Language** : String

Identyfikator języka (np. PL), zgodnie z którym zostaną przetłumaczone nazwy parametrów.

**SymbolList** : Array of String

Lista symboli produktów, dla których zostaną zwrócone produkty podobne. Maksymalnie 50 symboli.

## Kształt odpowiedzi

- Status (**String**) - Status odpowiedzi. Jeżeli jest to "OK" oznacza, że akcja się powiodła.
- Data (**Object**) - Dane odpowiedzi z akcji.
  - ProductList (**Object[]**) - Tablica obiektów produktów.
    - Symbol (**String**) - Unikalny identyfikator produktu.
    - OriginalSymbol (**String**) - Symbol oryginalny.
    - Producer (**String**) - Nazwa producenta.
    - Description (**String**) - Opis produktu.
    - OfferId (**Integer**) - Numer dostępnej oferty.
    - CategoryId (**String**) - ID ostatniego zagłębienia kategorii, w której znajduje się produkt.
    - Category (**String**) - Nazwa ostatniego zagłębienia kategorii, w której znajduje się produkt.
    - Photo (**String**) - Adres URL do zdjęcia produktu (640x480px).
    - Thumbnail (**String**) - Adres URL do miniaturki zdjęcia produktu (100x75px).
    - Weight (**Float**) - Waga 1 szt. produktu.
    - SuppliedAmount (**Integer**) - Liczba produktów w opakowaniu.
    - MinAmount (**Integer**) - Minimalna ilość produktu jaka może zostać zamówiona.
    - Multiplies (**Integer**) - Wielokrotność ilości produktu. Zamawiana ilość produktu musi być wielokrotnością tej wartości.
    - Unit (**String**) - Symbol jednostki używanej w wyrażaniu ilości danego produktu np. "szt" (ilość sztuk).
    - ProductStatusList (**Array of String**) - Lista statusów danego produktu.
    - ProductInformationPage (**String**) - Adres URL do strony informacyjnej produktu.
  - Language (**String**) - Identyfikator języka (np. PL), zgodnie z którym zostaną przetłumaczone nazwy parametrów.



**Przykładowa odpowiedź**

```
{
  "Status": "OK",
  "Data": {
    "ProductList": [
      {
        "Symbol": "AX-101",
        "ProductList": [
          {
            "Symbol": "AX-100",
            "OriginalSymbol": "AX-100M",
            "Producer": "AXIOMET",
            "Description": "Digital multimeter; LCD 3,5 digit (1999); Sampling:3xVs; 0\u00f740\u00b0C",
            "CategoryId": "112610",
            "Category": "portable digital multimeters",
            "Photo": "\Vstatic.tme.eu\Vkatalog_pics\V2V8V7V2877b2306598c9d0ede906cf2da4e3baVax-100.jpg",
            "Thumbnail":
            "\Vstatic.tme.eu\Vkatalog_pics\V2V8V7V2877b2306598c9d0ede906cf2da4e3baVax-100_t.jpg",
            "Weight": 300,
            "SuppliedAmount": 1,
            "MinAmount": 1,
            "Multiples": 1,
            "Unit": "pcs",
            "ProductStatusList": [],
            "ProductInformationPage": "\Vwww.tme.euVen\detailsVax-101Vportable-digital-multimetersVaxiometV",
            "OfferId": null
          }
        ]
      }
    ],
    "Language": "EN"
  }
}
```

## Products/GetRelatedProducts

Akcja zwraca produkty powiązane. Należy pamiętać o tym, że nie każdy produkt TME posiada produkty powiązane.

### Parametry żądania

**Token** : String

Token anonimowy lub prywatny.

**Language** : String

Identyfikator języka (np. PL), zgodnie z którym zostaną przetłumaczone nazwy parametrów.

**Symbol** : String

Lista symboli produktów, dla których zostaną zwrócone produkty powiązane.

### Kształt odpowiedzi

- Status (**String**) - Status odpowiedzi. Jeżeli jest to "OK" oznacza, że akcja się powiodła.
- Data (**Object**) - Dane odpowiedzi z akcji.
  - ProductList (**Array of String**) - Tablica symboli produktów podobnych.

### Przykładowa odpowiedź

```
{
  "Status": "OK",
  "Data": {
    "ProductList": [
      "TO-SA10",
      "TO-SA01",
      "TO-SA11",
      "IDL-MPT2.CP",
      "IDL-MPT3.CP",
      "IDL-MPT1R.CP"
    ]
  }
}
```

## **Pozostałe metody**

## Utils/GetCountries

Akcja zwraca listę krajów obsługiwanych w naszym systemie.

### Parametry żądania

**Token** : String

Token anonimowy lub prywatny.

**Language** : String

Identyfikator języka (np. PL), zgodnie z którym zostaną przetłumaczone zwrócone nazwy kategorii.

### Kształt odpowiedzi

- Status (**String**) - Status odpowiedzi. Jeżeli jest to "OK" oznacza, że akcja się powiodła.
- CountryList (**Complex**) - Struktura zawierająca informacje o krajach
  - CountryId (**String**) - Unikalny identyfikator kraju
  - Name (**String**) - Nazwa kraju
  - CurrencyList (**List**) - Obsługiwane waluty.
  - Currency (**String**) - Waluta domyślna dla kraju

### Przykładowa odpowiedź

```
null
```

# Utils/GetLanguages

Akcja zwraca listę języków obsługiwanych w naszym systemie.

## Parametry żądania

**Token** : String

Token anonimowy lub prywatny.

## Kształt odpowiedzi

- Status (**String**) - Status odpowiedzi. Jeżeli jest to "OK" oznacza, że akcja się powiodła.
- LanguageList (**Complex**) - Struktura zawierająca informacje o językach
  - LanguageId (**String**) - Unikalny identyfikator języka

## Przykładowa odpowiedź

```
{
  "Status": "OK",
  "Data": {
    "LanguageList": [
      "AT",
      "BG",
      "CH",
      "CZ",
      "DE",
      "EE",
      "EN",
      "ES",
      "FI",
      "FR",
      "GR",
      "HR",
      "HU",
      "IT",
      "LT",
      "LV",
      "NL",
      "PL",
      "PT",
      "RO",
      "RU",
      "SE",
      "SK",
      "TR",
      "UA"
    ]
  }
}
```

# Utils/Ping

Akcja zwraca status API.

## Parametry żądania

**Token** : String

Token anonimowy lub prywatny.

## Kształt odpowiedzi

- Status (**String**) - Status odpowiedzi. Jeżeli jest to "OK" oznacza, że akcja się powiodła.
- Data (**Object**) - Struktura zawierająca odpowiedź PING-PONG.
  - PONG (**String**) - Odpowiedź PING-PONG

## Przykładowa odpowiedź

```
{
  "Status": "OK",
  "Data": {
    "PONG": "PING-PONG"
  }
}
```